

# Informe de Coyuntura



**oficemen**  
Agrupación de fabricantes de cemento de España

17 de enero de 2014

## ECONOMÍA NACIONAL

### Índice General de Producción Industrial (IPI)

El Índice General de Producción Industrial (IPI) de noviembre de 2013 ha presentado una tasa de variación interanual del +2,7%. Si se descuentan los efectos de calendario, esta tasa alcanza el +2,6%.

Tomando separadamente la producción de los distintos tipos de bienes en función de su destino económico y descontando los efectos de calendario, las tasas de variación interanuales en el mes de noviembre han sido: 2,3% para los bienes de consumo, 5,8% para los bienes de equipo, 3,2% para los bienes

intermedios y -0,9% para la energía.

Descontando, una vez más, los efectos del calendario, la tasa de variación de la producción media de lo que va de año respecto al mismo periodo de 2012 se sitúa en el -1,9% para el IPI. Por su parte, esta misma tasa para cada uno de los bienes en función de su destino económico es de: -2,5% para los bienes de consumo, 0,7% para bienes de equipo, -2,8% para bienes intermedios y del -2,5% para la energía.

#### TASAS VARIACIÓN INTERANUAL NOVIEMBRE

2013 (Sin efectos de calendario)

##### MES:

Bienes de consumo	2,3%
Bienes de equipo	5,8%
Bienes intermedios	3,2%
Energía	-0,9%
IPI	2,6%

##### MEDIA AÑO ACUMULADO

Bienes de consumo	-2,5%
Bienes de equipo	0,7%
Bienes intermedios	-2,8%
Energía	-2,5%
IPI	-1,9%

Fuente: INE

#### Contenido:

#### ECONOMÍA NACIONAL

Índice general de Producción Industrial	p. 1
Mercado de trabajo	p. 2

#### SECTOR CONSTRUCCIÓN

Licitación Oficial	p. 3
Visados de Edificación	p. 3

#### SECTOR CEMENTERO

Consumo aparente de cemento	p. 4
Exportaciones e Importaciones	p. 4
Producción de Cemento y Clíinker	p. 4

### EVOLUCIÓN DE LA TASA DE VARIACIÓN DEL IPI (CORREGIDO DE EFECTOS DE CALENDARIO)



Fuente: INE. Elaboración propia

## Mercado de Trabajo

### TASA DE VARIACIÓN PARO POR SECTORES DICIEMBRE 2013 INTERMENSUAL:

Agricultura	-4,3%
Industria	-0,3%
Construcción	1,0%
Servicios	-2,9%
Total	-2,2%

### INTERANUAL:

Agricultura	6,5%
Industria	-6,3%
Construcción	-13,7%
Servicios	-0,7%
Total	-3,0%

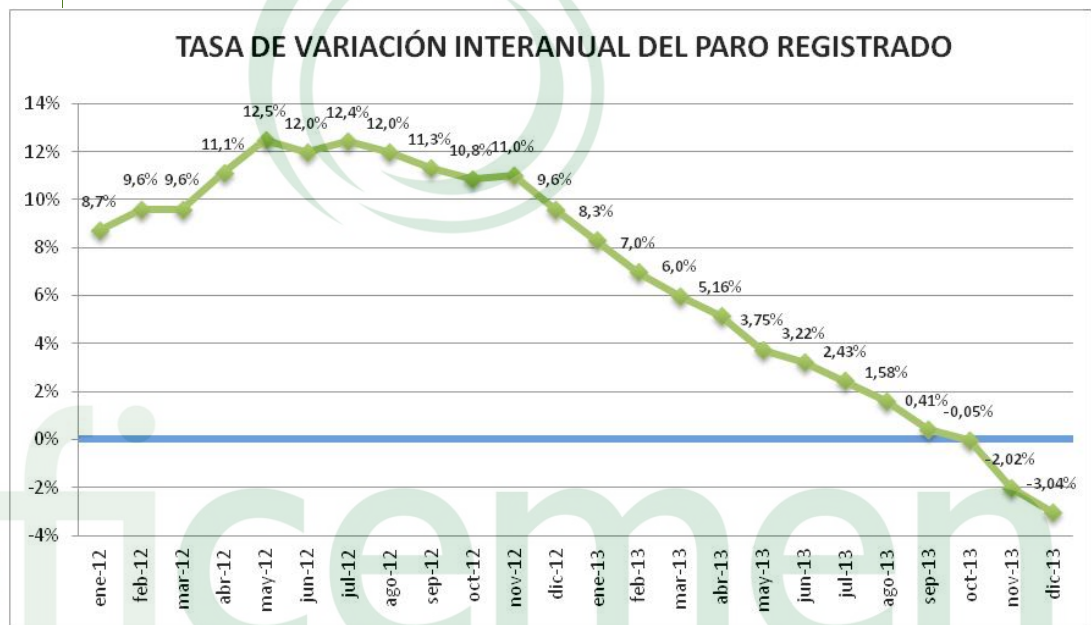
Fuente: SPEE

### PARO

El paro registrado durante el mes de diciembre de 2013, según el Servicio Público de Empleo Estatal (SPEE), ha disminuido en 107.570 personas respecto al mes de noviembre de 2013 situándose la cifra global de parados en 4.701.338 personas. Esta disminución supone una tasa de variación intermensual del -2,2%. En términos interanuales, el paro se sitúa nuevamente con tasa de variación negativa, concretamente, del -3,0%.

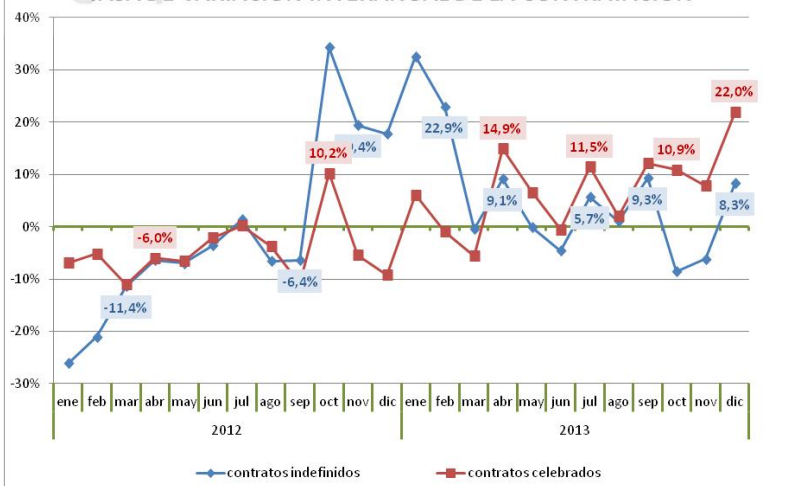
Por sectores de actividad y con relación al mes de noviembre, el paro disminuye en la agricultura (-4,3%), en la industria (-0,3%) y en el sector servicios (-2,9%), mientras que aumenta en la construcción (+1,0%)

Con respecto al mes de diciembre de 2012 el paro aumenta en la agricultura (6,5%) mientras que se reduce en el sector servicios (-0,7%), en la industria (-6,3%) y en la construcción (-13,7%).



Fuente: SPEE. Elaboración propia

### TASA DE VARIACIÓN INTERANUAL DE LA CONTRATACIÓN



Fuente: SPEE. Elaboración propia

### CONTRATACIÓN

Los datos de contratación del mes de diciembre de 2013 reflejan un aumento del 4,0% respecto a las cifras obtenidas del mes de noviembre. En términos interanuales la tasa de variación se sitúa en el +22,0%

La contratación indefinida experimenta un descenso respecto al mes de noviembre de 2013 del 10,9% siendo la tasa interanual del +8,3%. En cuanto a la contratación temporal sigue representando más del 90% de la contratación total realizada durante el mes de diciembre.

# SECTOR DE LA CONSTRUCCIÓN

## Licitación Oficial

La licitación oficial hasta el mes de noviembre de 2013 -según información de SEOPAN- alcanza la cifra de 8.002,1 millones de euros lo que supone un aumento del 15,3% respecto al año 2012. En el conjunto de los últimos doce meses la licitación oficial presenta una tasa positiva del 10,8%, situación que no se producía desde octubre de 2009.

Si observamos las licitaciones por tipo de obra hasta el mes de noviembre la edificación se reduce un 5,1%, mientras que la obra civil se incrementa en un 23,5%. La tasa de variación en el caso del año móvil para estos dos conceptos son del -5,7% para la edificación y un +17,5% para la obra civil.

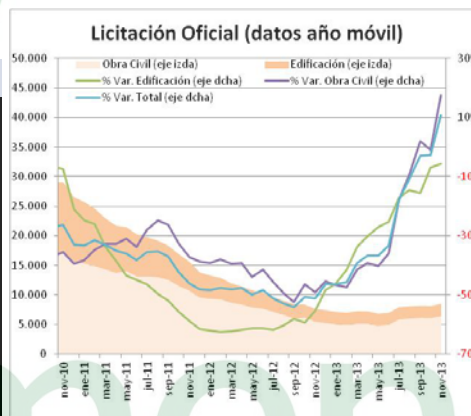
En las licitaciones en función del organismo que las oferta, y comparando los datos hasta el mes de noviembre de 2013 la Administración Central registra un aumento del 35,5%, la Administración Autónoma del 4,0% y la Local aumenta un 3,7%. Por su parte, en las cifras referidas al año móvil las tasas de variación se encuentran en: 25,9% para la Administración Central, 2,3% para la Autónoma y el 1,6% para la Local.

TASA DE VARIACIÓN NOMINAL NOVIEMBRE 2013	
AÑO ACUMULADO	
En Edificación	-5,1%
En Obra Civil	23,5%
Admón. Central	35,5%
Admón. Autónoma	4,0%
Admón. Local	3,7%
<b>Total</b>	<b>15,3%</b>
AÑO MOVIL	
En Edificación	-5,7%
En Obra Civil	17,5%
Admón. Central	25,9%
Admón. Autónoma	2,3%
Admón. Local	1,6%
<b>Total</b>	<b>10,8%</b>

Fuente: SEOPAN

Licitación oficial: NOVIEMBRE 2013					
(Miles de euros)		Datos Acumulados		Datos Año Móvil	
		2013	2012	2013	2012
Licitación por tipo de obra	En Edificación	1.883.866	1.985.388	2.079.636	2.205.822
	En Obra Civil	6.118.251	4.954.962	6.360.071	5.410.961
Licitación por organismo	Admón. Central	3.406.235	2.514.333	3.540.892	2.811.630
	Admón. Autónoma	2.115.789	2.034.285	2.278.686	2.227.411
	Admón. Local	2.480.093	2.391.732	2.620.129	2.577.742
<b>Total Licitación Oficial</b>		<b>8.002.116</b>	<b>6.940.349</b>	<b>8.439.707</b>	<b>7.616.784</b>

Fuente: SEOPAN. Elaboración propia



## Visados de Edificación

La última cifra publicada por los Colegios de Aparejadores y Arquitectos Técnicos al Ministerio de Fomento sobre visados de edificación corresponde a octubre de 2013.

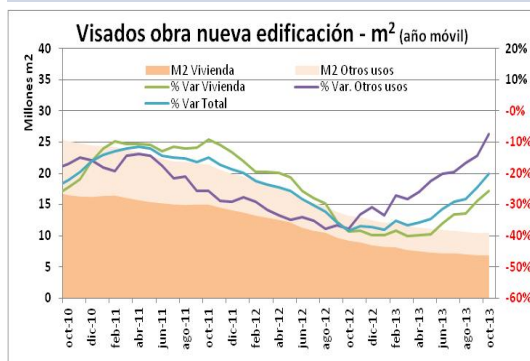
La superficie para construcción de obra nueva en los primeros diez meses del año disminuyó un 18,5% respecto a lo visado en 2012, esta cifra disminuyó tanto para los edificios de viviendas, que cayeron un 22,0%, como para la edificación de otros usos, que presentaron una caída del 10,6%. El número de viviendas nuevas visadas hasta octubre de 2013 fue de 29.101 lo que supone un decremento interanual del 24,5%.

En el conjunto de los últimos doce meses la superficie para edificación disminuyó un 20,2%. Así, los visados para edificios de viviendas, disminuyeron un 25,6%, respecto a los doce meses anteriores, mientras que los visados para edificios de otros usos descendieron un 7,5%. El número de viviendas nuevas visadas en esos doce meses se situó en 34.794 lo que supuso un decrecimiento del 28,4%.

### Visados de edificación. Superficie m<sup>2</sup> obra nueva

Octubre de 2013	Tasa variación	
	Acumulada	Año móvil
Edificación vivienda	-22,0%	-25,6%
Edificación otros usos	-10,6%	-7,5%
Superficie total	-18,5%	-20,2%

Fuente: Ministerio Fomento



## SECTOR CEMENTERO

### Consumo aparente de Cemento

El consumo aparente de cemento durante el mes de diciembre alcanzó la cifra de 0,72 millones de toneladas lo que supone un descenso del 7,0% respecto al año 2012.

Como consecuencia la cifra acumulada del conjunto del año ha situado el consumo en 10,98 millones de toneladas con un descenso interanual del 19,2%.

#### DICIEMBRE 2013: TASAS VARIACIÓN

Mes	-7,0%
Acumulado	-19,2%

Fuente: Oficemen

### Exportaciones e Importaciones

Las exportaciones durante el mes de diciembre han reflejado un crecimiento del 33,2% lo que supone que en términos acumulados registren un aumento del 12,2% respecto a las de 2012. La cifra global alcanzada por las exportaciones durante 2013 se sitúa en 6,94 de las cuales 3,91 millones de toneladas han correspondido a exportaciones de clínker.

Las importaciones durante 2013 han alcanzado un volumen de 0,43 millones de toneladas, lo que supone un descenso del 17,9% respecto al periodo anterior. De esta cifra, 0,31 millones de toneladas corresponden a importaciones de cemento y 0,12 millones de toneladas a las importaciones de clínker.

#### DICIEMBRE 2013 TASA AÑO MOVIL

Exportaciones	12,2%
Importaciones	-17,9%

Fuente: Oficemen

### Producción de Cemento y Clínker Gris

La producción de clínker gris en diciembre se situó en 0,80 millones de toneladas lo que refleja unas tasa de variación del +10,1%. Por su parte, la producción de cemento gris alcanzó un volumen de 0,95 millones de toneladas con un crecimiento del 3,3%.

En el global del año 2013 la producción de clínker gris se sitúa en 14,31 millones de toneladas, un 11,4% menos que en el año anterior. La producción de cemento gris en el mismo periodo alcanza 13,17 millones de toneladas descendiendo un 14,9%.

#### TASA MES DICIEMBRE 2013

Prod. cemento gris	3,3%
Prod. clínker gris	10,1%

#### TASA AÑO MOVIL

Prod. cemento gris	-14,9%
Prod. Clínker gris	-11,4%

Fuente: Oficemen